



PARTNERIAETH AWYR AGORED

Profiad • Llwyddo • Mwynhau • Gyda'n Gilydd



Experience • Enjoy • Achieve • Together

OUTDOOR PARTNERSHIP

# Y BARTNERIAETH AWYR AGORED

## ADRODDIAD EFFAITH GYMDEITHASOL

2024- 2025



SOCIAL VALUE CYMRU



# Rhagair



Rydym yn falch iawn o allu cyflwyno ein Hadroddiad Effaith Gymdeithasol cyntaf. Dros y blynyddoedd rydym wedi buddsoddi mewn sawl gwerthusiad o brosiectau amrywiol i ddangos effaith ein gwaith. Rydym hefyd wedi buddsoddi amser ac adnoddau i ddatblygu fframwaith rheoli effaith sy'n ein galluogi i fesur gwerth yr hyn rydym yn ei wneud, yn ogystal â sicrhau bod ein rhanddeiliaid (y rhai sy'n cymryd rhan a'r buddiolwyr) wrth wraidd ein prosesau gwneud penderfyniadau.

Rydym yn gwybod y gall gweithgareddau awyr agored wella bywydau pobl, ac rydym yn angerddol am sicrhau ein bod yn lleihau unrhyw rwystrau i bobl fwynhau'r manteision sy'n deillio o fod yn actif yn yr awyr agored. Mae gwrando ar ein rhanddeiliaid yn flaenoriaeth ac mae gwerth cymdeithasol yn ein caniatáu i wneud hynny. Mae'n ein helpu i ddeall beth rydym wedi'i wneud yn dda, ond yn bwysicaf oll ble y gallwn wella a beth sy'n bwysig iddyn nhw fel y gallwn edrych ar ein cyfeiriad ar gyfer y dyfodol.

Dros y 12 mis diwethaf rydym wedi gallu datblygu Strategaeth Gwerth Cymdeithasol, uwchsgilio ein tîm cyfan o staff gyda hyfforddiant gwerth cymdeithasol, yn ogystal â chyflwyno pecyn cymorth gwerth cymdeithasol ar gyfer ein tîm o staff a sefydlu gweithgor gwerth cymdeithasol.

Byddwn yn parhau i weithio'n agos gyda Social Value Cymru i ymgorffori gwerth cymdeithasol yn ein helusen a sicrhau bod y blaenoriaethau o fewn ein Strategaeth Gwerth Cymdeithasol yn cael eu gweithredu.

**Tracey Evans**  
**Prif Weithredwr**



### Adenillion Cymdeithasol ar Fuddsoddiadau

£1 → £8.07

#### Cydlyniant Cymunedol

**5,364** O unigolion i sesiynau blasu yn y gymuned



Roedd gan bob unigolyn a fynychodd y sesiynau blasu **fwy o ddealltwriaeth ac ymwybyddiaeth o sut i gymryd rhan mewn gweithgareddau awyr agored**

#### Llwybrau at Waith

**223** o unigolion wedi cymryd ran yn y rhaglen Llwybrau at Waith

**42%** o unigolion wedi nodi bod eu **lles meddyliol** wedi gwella.

**32%** o unigolion yn teimlo'n fwy **annibynnol**.



Noddodd unigolion bod eu **hiechyd corfforol** hefyd wedi gwella a'u bod yn teimlo'n **llai unig ac ar wahân**.

#### Iechyd a Lles

**1,213** o unigolion wedi cymryd ran mewn prosiectau iechyd a lles.

**61%** o unigolion wedi nodi bod eu **lles meddyliol** wedi gwella.

**63%** o unigolion wedi nodi bod eu **hiechyd corfforol** wedi gwella.

**55%** o unigolion yn teimlo'n **llai unig**



#### Gwirfoddolwyr

**27** o lysgenhadon gwirfoddol wedi'u recriwtio trwy brosiectau Y BAA.

**100%** o wirfoddolwyr yn teimlo'n fwy **cadarnhaol am y dyfodol**.

**91%** o wirfoddolwyr yn teimlo bod eu **hiechyd corfforol** wedi gwella.

**83%** o wirfoddolwyr yn teimlo'n fwy **hyderus yn eu gallu eu hunain**.

**75%** o wirfoddolwyr yn teimlo'n fwy **hyderus i gefnogi ac arwain grwpiau**.



#### Cydraddoldeb, Amrywiaeth a Chynhwysiant

**10,301** o ryngweithiadau wedi bod drwy raglenni Cydraddoldeb, Amrywiaeth a Chynhwysiant.

**50%** o unigolion wedi nodi bod eu **lles meddyliol** wedi gwella

**39%** o unigolion wedi dweud bod eu **hiechyd corfforol** wedi gwella.

**27%** o unigolion eu bod yn teimlo'n fwy **galluog i ymgymryd â heriau newydd**.



#### Datblygu Clwb

**88** o glybiau wedi derbyn cefnogaeth gan y Swyddogion Datblygu Lleol.

**70%** o glybiau wedi **cynyddu eu capasiti** oherwydd y gefnogaeth maent wedi'i derbyn.

**65%** o glybiau wedu nodi eu bod yn fwy cynhwysol.

**65%** o glybiau wedi nodi eu bod yn **fwy dichonol yn ariannol**.



# Gwerth Cymdeithasol

Bydd popeth a wnawn yn cael effaith ar bobl, ond sut ydym yn gwybod ein bod yn gwneud newid cadarnhaol ym mywydau pobl? Mae Gwerth Cymdeithasol yn fframwaith o egwyddorion sy'n ein galluogi i fesur ein heffaith ac yn canolbwyntio ar les pobl a deall beth sydd bwysicaf iddynt. Trwy wrando ar ein rhanddeiliaid gallwn gyfrif am y gwerth rydym yn ei greu ond hefyd sicrhau bod ein hadnoddau yn cael eu dyrannu i ble gallwn gael yr effaith fwyaf.

Mae cymryd dull mwy cyfannol o fesur effaith yn golygu bod modd cyfrif am newidiadau cadarnhaol, negyddol, bwriadol ac anfwriadol – ac yn y pen draw pan gaiff y rhain eu cymharu â chostau cymharol eu greu, mae modd adnabod yr elw cymdeithasol ar fuddsoddiad.

## Y 8 Egwyddorion Gwerth Cymdeithasol

### 1. Cynnwys y rhanddeiliaid

Rhoi gwybod am yr hyn gaiff ei fesur a sut caiff ei fesur a'i brisio o ran gwerth cymdeithasol drwy gynnwys rhanddeiliaid.

### 3. Gwerthfawrogi'r pethau sy'n bwysig

Mae angen i'r broses o wneud penderfyniadau ynghylch dyrannu adnoddau rhwng gwahanol opsiynau gydnabod gwerthoedd rhanddeiliaid. Mae gwerth yn cyfeirio at bwysigrwydd cymharol gwahanol ganlyniadau. Caiff ei lywio gan ddewisiadau rhanddeiliaid.

### 5. Peidio â gor-hawlio

Hawlio'r gwerth y mae'r gweithgareddau yn gyfrifol am eu greu yn unig. Mae bod yn wrthffeithiol yn caniatáu inni ystyried beth allai ddigwydd heb yr ymyrraeth, ac mae llawer o ymchwil wedi'i wneud ar hyn o'r blaen ac felly rydym yn sicrhau bod cyfraddau priodol yn cael eu cynnwys er mwyn osgoi gor-hawlio. Mae priodoli yn caniatáu inni ystyried cyfraniad eraill, ac mae'r Bartneriaeth Awyr Agored yn gweithio mewn partneriaeth â sefydliadau amrywiol ac felly mae rhywfaint o'r gwerth wedi'i briodoli iddynt.

### 7. Gwirio'r canlyniad

Sicrhau sicrwydd annibynnol priodol. Mae'r Bartneriaeth Awyr Agored yn comisiynu Gwerth Cymdeithasol Cymru i wirio'r canlyniad a darparu sicrwydd ac argymhellion allanol ar gyfer gwella effaith.

### 2. Deall yr hyn sy'n newid

Mynegi sut caiff newid ei greu a gwerthuso hyn drwy dystiolaeth a gasglwyd, gan gydnabod newidiadau cadarnhaol a negyddol yn ogystal â'r rhai sy'n fwriadol ac anfwriadol.

### 4. Cynnwys yr hyn sy'n berthnasol yn unig

Penderfynu pa wybodaeth a thystiolaeth y mae'n rhaid eu cynnwys yn y cyfrifon i roi darlun gwir a theg, fel y gall rhanddeiliaid ddod i gasgliadau rhesymol am effaith.

### 6. Bod yn dryloyw

Dangos y sail y gellir ystyried y dadansoddiad yn gywir ac yn onest a dangos y bydd yn cael ei adrodd i rhanddeiliaid a'i drafod â nhw.

### 8. Bod yn ymatebol

Mynd ar drywydd y Gwerth Cymdeithasol gorau posibl yn seiliedig ar wneud penderfyniadau sy'n amserol ac wedi'i gefnogi gan gyfrifo ac adrodd priodol.

# Llwybrau at Waith

Mae'r Rhaglen Llwybrau at Waith wedi'i hanelu at bobl sy'n cael mynediad at weithgareddau awyr agored am y tro cyntaf neu sy'n awyddus i ddatblygu eu sgiliau personol a/neu broffesiynol, gan arwain at ffordd o fyw mwy egniol, gwirfoddoli a gwaith.

Gwerth  
Cymdeithasol  
**£84,234**

## Astudiaeth achos – Cynllun dan hyfforddiant

Mae EW wedi bod yn cymryd rhan yn ein Cynllun dan Hyfforddiant ers sawl mlynedd, rhaglen yng ngogledd Cymru sy'n helpu pobl ifanc lleol ennill cymwysterau awyr agored i wella eu rhagolygon gyrfa a hyrwyddo mwy o hyfforddwyr awyr agored Cymraeg yn y diwydiant. Yn ychwanegol at hyn, mae EW wedi cymryd rhan yn ein rhaglen Hwyllo i Ferched, New Horizons, lle bu iddi ennill cymwysterau fel RYA Essential Navigation, VHF, Powerboating Lefel 2, a thystysgrifau start yachting a Competent Crew. Bu i EW hefyd gyflawni ei CWDI gyda chyllid gan y Bartneriaeth Awyr Agored ac mae wedi cwblhau CPD mewn hyfforddi plant, hyfforddiant corfforol 1 a FUNdas 1,2 a 3.

Ar hyn o bryd, mae EW yn ennill profiad tuag at ei chymhwyster RCI drwy'r Cynllun dan Hyfforddiant tra'n cael ei chyflogi yng Nghanolfan Ddringo Beacon ac mae wedi bod yn dysgu NICAS ers tair blynedd hyd at lefel 4, y mae hi'n dweud sydd wedi'i hysbrydoli i fynd ymlaen i fod yn hyfforddwr Sylfaen a hyfforddwr datblygu – mae hi wedi cwblhau'r hyfforddiant ar gyfer y ddau ac ar hyn o bryd mae hi'n aros am ddyddiadau asesu. Mae hi hefyd wedi cwblhau ei hardystiad Arweinydd Mynydd ac yn cael ei chyflogi fel hyfforddwr Arweinydd Mynydd, gan arwain cyfres o deithiau cerdded yn ymwneud ag Ymwybyddiaeth Ofalgar a Lles i Ferched wedi'u trefnu gan y Bartneriaeth Awyr Agored a Dysgu Awyr Agored Pen y Bryn.



Yn ogystal â'i chefnogi gyda chymwysterau a llwybr gyrfa, mae EW yn dweud bod Y BAA wedi rhoi mynediad iddi at grŵp rhwydweithio amhrisiadwy i gydgrynhoi ar gymwysterau gyda hyfforddwyr Cymraeg a Saesneg yng ngogledd Cymru, ac wedi ei chefnogi i ddod o hyd i ferched ifanc eraill yr un oed a hi yn y sector awyr agored. Mae wedi gwella ei hiechyd meddwl ac ansawdd bywyd yn sylweddol.

Mae rhan EW yng nghynlluniau Y BAA yn dangos pŵer rhaglenni arbenigol wrth ddarparu cymwysterau a phrofiad i bobl ifanc sy'n arwain at yrfaedd cynaliadwy. Mae'r cynlluniau hyn wedi'u hanelu at fynd i'r afael â'r bwch rhwng y rhywiau mewn gweithgareddau awyr agored a chynyddu nifer yr hyfforddwyr Cymraeg yn y diwydiant.

# Cydlyniant Cymunedol

Mae ein llinyn gwaith cydlyniant cymunedol yn cwmpasu dau brif faes. Mae ein Swyddogion Datblygu yn gweithio'n agos gyda chlybiau lleol yn eu hardaloedd i gynnig cymorth ynghylch materion amrywiol fel cyllid, polisiâu a chynhwysiant. Mewn partneriaeth â darparwyr a chlybiau lleol hefyd rydym yn anelu at ysbrydoli miloedd o blant, pobl ifanc ac oedolion i gymryd rhan yn yr awyr agored trwy ddarparu rhaglen o sesiynau blasu a digwyddiadau sy'n caniatáu iddynt brofi'r awyr agored.

Gwerth  
Cymdeithasol  
£131,418

## Astudiaeth achos – Mabolgampau i Ffoaduriaid

Bu i'r Bartneriaeth Awyr Agored gefnogi Ymddiriedolaeth Tir Cymunedol Lles Bronllys Cyf a Noddfa Ffoaduriaid y Gelli, Aberhonddu a Thalgarth drwy ddarparu sesiynau blasu gweithgareddau anturus yn yr awyr agored yn eu Mabolgampau i Ffoaduriaid blynyddol ar ddydd Sul 15fed o Fedi 2024. Cafodd y diwrnod ei gynnal yn Ysgol Mynydd Du yn Nhalgarth ac roedd yn cynnig nifer o weithgareddau a chwaraeon y gallai teuluoedd lleol a ffoaduriaid lleol gymryd rhan ynddynt am ddim gyda chefnogaeth Noddfa Ffoaduriaid y Gelli, Aberhonddu a Thalgarth. Roedd y diwrnod yn ymwneud â chydlyniant cymunedol, gyda'r pwyslais ar gynhwysiant a chymryd rhan ar y cyd mewn gweithgareddau, annog rhyngweithio cadarnhaol rhwng grwpiau o wahanol gefndiroedd diwylliannol, gan ddod at ei gilydd mewn gweithgareddau ystyrlon, lle mae'r gweithgaredd yn gyfrwng cyfathrebu a phrofiad gaiff ei rhannu.

Y gweithgareddau awyr agored oedd ar gael oedd saethyddiaeth a'r tŵr dringo, oedd yn rhoi profiad newydd i lawer nad oeddent wedi cael cyfle i roi cynnig ar y gweithgareddau hyn o'r blaen.

Bu i'r gronfa hefyd alluogi i 2 o'r gwirfoddolwyr o BWCLT Cyf fynychu Cwrs Cymorth Cyntaf yn yr Awyr Agored fel eu bod yn gallu darparu cefnogaeth Cymorth Cyntaf ar y diwrnod ac ar gyfer digwyddiadau yn y dyfodol.

Roedd y diwrnod yn llwyddiant ysgubol, gyda dros 80 o bobl yn cymryd rhan mewn gweithgareddau a bwrlwm go iawn yno, yn enwedig y cyfle i weld rhai gweithgareddau newydd nad oeddent wedi'u cynnwys yn y mabolgampau o'r blaen.

**"Diolch yn fawr iawn i'r rhai wnaeth drefnu'r digwyddiad ddoe. Fe wnaethom ni i gyd fwynhau'n fawr. Roeddem i gyd yn teimlo'n bwysig iawn a bod ein hangen ni ddoe. Rydw i wrth fy modd efo cyfarfodydd o'r fath. Gall fod yn anodd iawn aros mor drugarog ac ymatebol drwy'r amseroedd anodd hyn."**



# Iechyd a Lles

Mae'r rhaglen Iechyd a Lles yn dwyn ynghyd gydweithrediad o bartneriaid o'r sectorau awyr agored ac iechyd i gynyddu lefelau gweithgarwch corfforol, gwella iechyd meddwl a chorfforol a darparu cysylltiadau â chlybiau a grwpiau cymunedol lleol sy'n galluogi pobl i ddilyn ffyrdd annibynnol o fyw yn actif yn yr hirdymor. Mae'r prosiect hwn yn adeiladu ar y maes ymchwil cynyddol sy'n rhagnodi gweithgareddau i bobl ar gyfer eu hiechyd yn hytrach na meddyginiaeth gaiff ei alw'n presgripsiynu cymdeithasol.

Gwerth  
Cymdeithasol  
£1,970,676

## Astudiaeth achos – The Small Steps Project yng Ngogledd Iwerddon

Cafodd The Small Steps Project ei ariannu gan PHA trwy'r Gronfa Datblygu Cymunedau Iach. Fe wnaethom adnabod angen am weithgareddau awyr agored sy'n seiliedig ar natur ar gyfer oedolion ag anableddau a chyflyrau iechyd trwy waith a wnaed gyda gwasanaeth South Eastern Trust DisAbility HUB. Roedd yn brosiect iechyd a lles i helpu cyfranogwyr i wella eu hiechyd meddwl trwy weithgareddau awyr agored. Fe wnaethom dargedu aelodau o'r DisAbility HUB ond hefyd gweithio gyda grwpiau eraill fel Bolster Community sy'n gweithio gydag oedolion gydag Awtistiaeth ac anableddau dysgu, yr RNIB a grwpiau iechyd meddwl.

Bu inni weithio gyda darparwyr fel Tollymore NOC, Mountaineering Ireland, Disability Sport a Field Studies Ireland i ddarparu'r sesiynau canlynol;

- Teithiau Llesol
- Ymwybyddiaeth Ofalgar ym Myd Natur
- Dringo
- Beicio
- Gwylltgrefft



Yn ystod y prosiect bu 42 o bobl yn cymryd rhan yn y gweithgareddau.

Daeth prosiect y digwyddiad i ben gyda sesiwn olaf ar Ymwybyddiaeth Ofalgar a chinio. Roedd y prosiect yn rhaglen beilot i weld pa fath o weithgareddau fyddai o ddiddordeb ac y byddai modd eu gwneud yn addas ac ar gael i bawb gymryd rhan ynddynt. Bu inni ddysgu llawer o ran pa leoliadau a gweithgareddau sydd fwyaf addas i bobl sydd ag anghenion ychwanegol gymryd rhan ynddynt.

"Mae'r sesiynau gafodd eu trefnu gan Y Bartneriaeth Awyr Agored wedi bod o fudd mawr i'n haelodau – maen nhw wedi mwynhau mynd allan a rhoi cynnig ar rai gweithgareddau newydd. Maent wedi mwynhau cwrdd â phobl newydd a chymryd rhan yn y sesiynau sydd wedi helpu i wella eu lles. Rydym wedi sylwi eu bod wedi magu mwy o hyder, maent mewn hwyliau gwell a'u sgiliau cymdeithasol a gweithio mewn tîm hefyd wedi datblygu. Mae'r sesiynau hefyd wedi bod o fudd i'w hiechyd corfforol."



# Cydraddoldeb, Amrywiaeth a Chynhwysiant

Rydym yn credu y dylai pawb allu mwynhau manteision bod yn yr awyr agored. Mae gennym ystod o brosiectau sy'n anelu at gefnogi'r rhai sydd wedi cael eu tangynrychioli yn draddodiadol yn yr awyr agored ac sydd wedi wynebu rhwystrau i gymryd rhan mewn gweithgareddau awyr agored. Mae'r prosiectau hyn yn cynnwys This Girl's Adventure, Antur Gynhwysol, prosiectau iaith Gymraeg a Rhaglen Antur Gofalwyr Ifanc.

Gwerth  
Cymdeithasol  
**£6,024,299**

## Astudiaeth achos – Festival of Water yng Nghymbria

Bu i'r prosiect lwyddo i gael 86 o ferched i gymryd rhan mewn gweithgareddau hwylio, canwio a nofio gwyllt gyda 60 o ferched ychwanegol yn cymryd rhan yn ein diwrnod Festival of Water. Roedd y digwyddiad yma hefyd yn rhoi aelodaeth ddwy flynedd i'r clwb canwio lleol i 10 teulu.

Bu i deithiau cerdded sgiliau mynydd greu 120 o gyfleoedd i ferched ddatblygu sgiliau awyr agored, gan roi hwb i hyder a chysylltiad cymunedol. Bu i'n sesiynau sgiliau coedwigaeth gymunedol yn ymgysylltu â 20 o ferched, gan agor llwybrau ar gyfer gwirfoddoli. Yn ychwanegol, bu i 6 merch gwblhau Hyfforddiant Arweinydd Iseldir, gan ddangos ymrwymiad i arweinyddiaeth awyr agored, tra enillodd 12 o ferched ardystiad Cymorth Cyntaf Awyr Agored 16 awr, gan wella diogelwch a chefnogi clybiau lleol a theithiau cerdded i ferched.

Cafodd y cyflawniadau hyn eu cymell gan ymgysylltiad cymunedol cryf, rhaglenni strwythuredig a chefnogaeth ymroddedig gan bartneriaid. Roedd dros hanner y cyfranogwyr dros 50, gydag un person 77 mlwydd oed yn cwblhau ein cwrs SUP mwy diogel. Nid oedd y mwyafrif erioed wedi rhoi cynnig ar weithgareddau dŵr o'r blaen, gyda hwylio yn cael ei ystyried fel y gweithgaredd oedd leiaf ar gael i bawb. Roedd darparu'r cyfleoedd hyn yn meithrin cynhwysiant, datblygu sgiliau a grymuso mewn gweithgareddau awyr agored gaiff eu hystyried yn draddodiadol fel rhai sydd ddim ar gael i ferched.

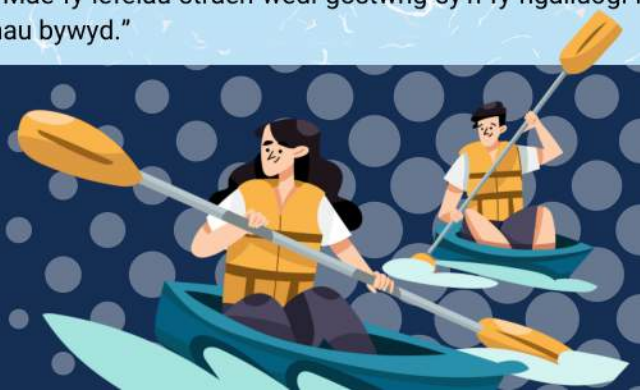


## Stori Linda

Linda Shields ydw i ac rydw i'n 75 mlwydd oed. Rydw i'n briod ac mae gen i un ferch, 3 o wyrion ac wyresau a 6 o orwyrion a gor-wyresau. Roeddwn i'n arfer bod yn berson heini ar gyfer fy oedran, roeddwn i'n cerdded ar y mynydd-diroedd uchel, yn beicio, yn mynd i'r ystafell ffitrwydd ac wrth fy modd yn nofio. Bu imi golli llawer o hyder yn ystod Covid. Bu fy mam farw a doedd dim modd imi edrych ar ei hôl gan fod gan fy ngŵr Myeloma. Cefais gyngor i beidio â mynd i gerdded gyda fy ffrindiau ac i gerdded yn yr ardd yn unig. Cafodd hyn effaith arnaf. Bu imi ddisgyn ddwywaith yn ystod Covid a thorri fy ffêr. Ni fyddai rhai o'm ffrindiau yn cerdded gyda mi, a pha ofynnais iddynt pam, y rheswm oedd oherwydd fy anafiadau. Nid fi oedd yr unig un a oedd wedi disgyn a thorri asgwrn!

Roedd fy arthritis wedi mynd yn llawer gwaeth gan nad oeddwn yn symud o gwmpas. Mae fy symudiad a'm hyder wedi gwella llawer, ers mynd allan ar y mynydd-diroedd unwaith eto. Rydw i'n llawer hapusach. Rydw i'n cysgu yn llawer gwell hefyd. Mae cerdded ar y mynydd-diroedd yn un o'r pethau sydd wedi fy nghadw i'n iach yn ystod yr holl flynyddoedd o fod yn ofalwr i fy rhieni a'm gŵr. Mae bod â'r hyder i fynd allan ar y mynydd-diroedd unwaith eto, darllen map, trefnu teithiau cerdded ayb a chyfarfod a phobl newydd wedi fy helpu i gymaint. Roeddwn i'n teimlo'n unig ar ôl Covid ond erbyn hyn mae gen i ffrindiau newydd i fynd am dro gyda nhw.

"Rydw i'n berson llawer hapusach ac yn teimlo wedi ymlacio mwy. Mae fy lefelau straen wedi gostwng sy'n fy ngalluogi i fwynhau bywyd."



# Gwirfoddoli

Mae ein rhaglenni gwirfoddoli ar agor i unrhyw un sy'n dymuno gwirfoddoli yn y sector awyr agored a gallwn gynghori a chefnogi gwirfoddolwyr sy'n chwilio am gyfleoedd i helpu yn eu cymuned leol. Mae ein prif raglenni gwirfoddoli yn cynnwys Llysgenhadon Gwirfoddol, Gwirfoddoli Clybiau ac Addysg Hyfforddwy ac mae Caru Eryri yn canolbwyntio ar uwchsgilio a grymuso gwirfoddolwyr newydd a phresennol mewn clybiau a chymunedau lleol. Rydym yn gweithio ochr yn ochr â sefydliadau eraill i gydlynu profiadau gwirfoddolwyr, a rhannu gwybodaeth am wahanol gyfleoedd gwirfoddoli.

Gwerth  
Cymdeithasol  
£126,597

## Astudiaeth Achos – Llysgenhadon Gwirfoddol: Caitlin Longden

Bu i Caitlin ymuno â'r tîm fel Llysgennad Gwirfoddol ym mis Gorffennaf 2024. Yn fyfyrwraig ym Mhrifysgol Cymru y Drindod Dewi Sant, mae Caitlin yn astudio Gwneud Ffilmiau Antur ac yn awyddus i ddefnyddio'r sgiliau hyn i'n helpu i ddogfennu gwaith y gwahanol raglenni gaiff eu rhedeg gan y Bartneriaeth Awyr Agored. Gan weithio'n agos gyda swyddog datblygu rhanbarthol Bae Abertawe, mae Caitlin wedi dysgu am wahanol brosiectau y Bartneriaeth Awyr Agored sydd ar gael yn yr ardal, ac wedi gweithio allan pa un fyddai'n fwyaf addas i'w dogfennu.

Mae Caitlin wedi gweithio gyda'r tîm i ffilmio:

- Cyfweiliadau gyda This Girls Adventure i gefnogi ceisiadau grant pellach
- Ffotograffydd swyddogol ar gyfer yr Ŵyl Ddringo Gynhwysol
- Ymuno â thaith breswyl Amser i greu ffilm am brofiadau'r gofalwyr ifanc yn cerdded i fyny'r Wyddfa am y tro cyntaf
- Ymuno â Llysgennad Gwirfoddol arall, Hannah, oedd eisiau creu fideo am ei rôl fel hyfforddwr yng Nghlwb Canwio y Trallwng, a sut maen nhw wedi croesawu ac annog padlwyr awtistig, i ymuno â'r clwb yn ogystal â datblygu ar y llwybr hyfforddi.



Mae Caitlin hefyd yn ffotograffydd medrus. Fel rhan o brosiect Moondance roedd y BAA yn gallu cyflogi Caitlin i gynnal gweithdai Ffotograffiaeth o fewn y rhaglen therapi cerdded, gan ein galluogi i ymgorffori gwahanol agweddau ar y rhaglen. Roedd hyn yn golygu ein bod yn gallu apelio at gynulleidfa wahanol, gan ddefnyddio ffotograffiaeth fel offeryn i ennyn diddordeb pobl yn yr awyr agored. Roedd hefyd yn caniatáu i Caitlin ddatblygu'n broffesiynol, gan ennill arian o'i sgiliau a chael cefnogaeth i sefydlu ei hun fel darparwr arbenigol annibynnol. Ers hynny, mae hi hefyd wedi cael cynnig mwy o gyfleoedd â thâl gan fusnes bach a swyddog datblygu rhanbarthol arall y BAA i greu ffilmiau ar gyfer eu busnes masnachol a phrosiect gwahanol gan y BAA. Gan ei bod bellach yn ei thrydedd flwyddyn yn y brifysgol, bydd hyn yn ei helpu i gamu i mewn i'r byd gwaith, gyda mwy o brofiad a gyda sgiliau pellach. Fel gwobr am ei rôl fel llysgennad gwirfoddol, cafodd Caitlin gefnogaeth gan Y BAA i fynychu cwrs arweinydd Gwylltgrefft Lefel 3, y mae'n credu bydd yn cyd-fynd â'i sgiliau a'i diddordeb, ac yn helpu ymhellach yn y rôl y mae'n dymuno ei dilyn ar ôl gorffen y brifysgol yr haf hwn.

"Yr hyn rydw i'n ei fwynhau am wneud ffilmiau ydy gallu gwneud cysylltiadau gyda'r rhai rydw i'n eu ffilmio a helpu i gyfathrebu'r hyn mae'r awyr agored a'u gweithgaredd yn ei olygu iddyn nhw. Yn hytrach na gwneud cynnwys cyflym y mae pobl yn edrych drwyddo yn sydyn, bu i weithio ar brosiectau fel ffilmio The Way We Flow gyda Hannah, roi cyfle imi adrodd stori afaelgar a chanolbwyntio ar brofiad positif iawn, yn hytrach na rhuthro trwy gipolwg cyflym ar bopeth sy'n digwydd. Roedd y gwahaniaeth yng nghymeriad y rhai a ymddangosodd yn y ffilm, pan oedden nhw ar y dŵr, o'i gymharu â phan oeddent yn cael eu cyfweld, yn drawiadol iawn, a gobeithio y bydd y ffilm wir yn dal hyn fel y gallwn helpu i ddangos i bobl awtistig eraill y gall padlo a gweithgareddau awyr agored fod iddyn nhw hefyd. Mae gweithio gyda Sioned, ac aelodau eraill y BAA wedi caniatáu imi roi cynnig ar wahanol bethau, a gan fy mod yn gobeithio parhau i weithio yn y maes hwn, mae wedi bod yn brofiad gwerthfawr iawn. Rydw i wedi cael help i drefnu gwaith papur ac anfonebau ac mae wedi fy helpu i wneud cysylltiadau newydd."

“ Mae Caitlin wedi bod yn ased gwyb i dîm y BAA ac yn help mawr i mi yn enwedig. O helpu gyda chyfarfodydd rhanddeiliaid pan oedd problemau gyda TG, i ddarparu sgiliau arbenigol ar gyfer rhaglenni amrywiol, a helpu i greu cynnwys a thynnu lluniau o wahanol ddiwyddiadau a sesiynau. Mae cael sgiliau ychwanegol Caitlin wedi golygu y gallwn arallgyfeirio'r gynulleidfa rydym ni'n ymgysylltu â hi a gobeithio helpu gwahanol bobl i roi cynnig ar weithgareddau awyr agored. Mae hefyd yn golygu y gallaf dreulio amser yn canolbwyntio ar waith arall, ac mae hi wedi bod yn gyswllt gwyb rhwng y BAA a myfyrwyr eraill y gallwn barhau i weithio gyda nhw yn y dyfodol. ”

Swyddog Datblygu Bae Abertawe



# Datblygu Clwb

Mae ein Swyddogion Datblygu Lleol yn cynnig cefnogaeth i glybiau presennol yn ogystal â chefnogi'r gwaith o ddatblygu clybiau newydd. Bydd y gefnogaeth hon yn cynnwys llywodraethu da, recriwtio a chadw gwirfoddolwyr, marchnata, cael cyllid yn ogystal â datblygu diddordeb yn y gweithgareddau ledled y Deyrnas Unedig.

Gwerth  
Cymdeithasol  
£1,671,386

## Astudiaeth achos – Clwb Dringo yng ngorllewin Cymbria

Mae ehangu menter 'This Girl's Adventure' y BAA i fod yn glwb dringo i ferched yng ngorllewin Cymbria wedi mynd i'r afael ag anghydraddoldeb rhyw yn y sector awyr agored. Trwy ddarparu amgylchedd cefnogol dan arweiniad hyfforddwyr benywaidd cymwys iawn, mae'r clwb yn grymuso merched i gymryd rhan, dysgu a thyfu drwy raglenni datblygu sgiliau, gwobrau'r Corff Llywodraethu Cenedlaethol, a chyfleoedd gwirfoddoli. Tynnodd ein hymgyngoriad sylw at yr angen i wella mynediad at weithgareddau awyr agored i grwpiau sydd wedi'u tangynrychioli. Trwy raglenni cymryd rhan, gwirfoddoli a gwaith, bu i'r prosiect ysbrydoli dros 50 o ferched i gymryd rhan mewn dringo dan do ar gyfer eu lles corfforol, cymdeithasol ac economaidd. Mae sesiynau dringo rheolaidd wedi gwell iechyd y rhai sy'n cymryd rhan, meithrin cyfeillgarwch a chreu ymdeimlad o berthyn. Yn ychwanegol at hyn, mae'r galw am hyfforddwyr benywaidd wedi cynyddu, gan gefnogi datblygiad sgiliau pellach.

Mae darparu'r cwrs Cynorthwy-ydd Wal Ddringo Dan Do wedi codi dyheadau ac annog merched i ddilyn rolau hyfforddi ac arweinyddiaeth. Heb gyllid, byddai llawer heb y cyfle neu hyder i ymgymryd â chymwysterau ffurfiol. Trwy ennill y cymwysterau hyn, mae merched yn gwasanaethu fel modelau rôl, gan ysbrydoli cenedlaethau'r dyfodol i gymryd rhan. Gan weithio gyda darparwyr lleol, fe wnaethom gyflwyno 6 cwrs dringo chwe wythnos o hyd i ddechreuwr a chwrs dilynol ar sut i arwain sy'n galluogi 50 o ferched i ddysgu sgiliau i ddod yn ddringwyr annibynnol. Roedd y merched ar y cwrs i gyd wedi'u cadarnhau eu bod yn ddringwyr cymwys ar y wal ddringo leol. Roedd ein hyfforddwyr yn cefnogi'r Clwb Dringo cymunedol sydd â dros 40 o aelodau. Er mwyn sicrhau bod y prosiect yn gynaliadwy, cafodd 8 merch eu hyfforddi yn y cwrs Cynorthwy-ydd Wal Ddringo Dan Do. Mae pedair o'r merched hyn wedi archebu i ymgymryd â'u gwobr Hyfforddwr Wal Ddringo ac un ferch wedi ymgymryd â'i hyfforddiant arweinydd mynydd. Trwy brynu offer dringo, rydym wedi gallu sicrhau bod y clwb yn gynhwysol i ddechreuwr.

Trwy greu gofod pwrpasol i ferched, mae'r fenter wedi herio stereoteipiau rhyw traddodiadol sy'n ymwneud â dringo. Mae hefyd wedi darparu cyfleoedd arweinyddiaeth, gan alluogi merched i arwain sesiynau, ennill cymwysterau ffurfiol, ac adeiladu clwb dringo cynhwysol. Mae'r galw cynyddol am gyfleusterau dringo yn tynnu sylw at yr angen am gydweithio â West Lakes Wall i ehangu mynediad.

“Yn gyntaf oll, diolch yn fawr iawn am y cyfle i gymryd rhan yn y digwyddiad hwn. Bum mlynedd yn ôl nid oeddwn erioed wedi breuddwydio y byddwn byth yn dod yn ddringwr yn fy chwedegau, heb sôn am ddod yn Gynorthwy-ydd Dringo Dan Do AMI cymwys! Gobeithio y bydd y cymhwyster yn fy ngalluogi i gynorthwyo i gefnogi grwpiau dringo yn fy rôl fel gwirfoddolwr i sefydliad elusennol Cymbria, ond hefyd gydag unrhyw grwpiau eraill lle gallai hyfforddwyr rydw i'n eu hadnabod eisoes fod angen pâr ychwanegol o ddwylo.”



# Cynlluniau ar gyfer y dyfodol i wneud y mwyaf o'r effaith

Mae'r adroddiad hwn yn dangos yr effaith gadarnhaol y mae'r BAA yn ei chael ar fywydau pobl ar draws y DU. Rydym wedi buddsoddi llawer o adnoddau i ddangos ein gwerth cymdeithasol ond yn bwysicaf oll i ddatblygu system rheoli effaith sy'n ein galluog i edrych ar sut y gallwn wneud y mwyaf o'r effaith mewn cymunedau.

**Mae argymhellion a blaenoriaethau ar gyfer rheoli gwerth cymdeithasol yn 2025/26 yn cynnwys:**

- ▶ Edrych ar gynyddu'r sampl o arolygon cyn ac ar ôl yr ydym yn eu casglu
- ▶ Archwilio gwerth cymdeithasol ein rhaglen Addysg Antur
- ▶ Archwilio ymhellach effaith ein gwahanol raglenni o dan y rhaglen Cydraddoldeb, Amrywiaeth a Chynhwysiant drwy edrych yn fanylach ar y gwahanol is-grwpiau
- ▶ Parhau i ddarparu ein gwasanaethau ar draws yr ardal
- ▶ Parhau i weithio gyda darparwyr a chlybiau lleol i wella lles cymunedau trwy sicrhau mynediad i'r awyr agored a lleihau rhwystrau

Mae'r gwerth cymdeithasol wedi'i adolygu yn annibynnol gan [Social Value Cymru](#). Wrth baratoi'r adroddiad hwn mae amcangyfrifon priodol wedi'u gwneud yn seiliedig ar ddata a gasglwyd gan randdeiliaid a defnyddio dirprwyon ariannol. I weld y map gwerth llawn, cysylltwch gyda ni.

Ffynonellau data:  
[Global Value Exchange](#)  
[GOV.UK](#)

Am wybodaeth bellach am ein gwerthusiadau gwerth cymdeithasol eraill, ewch i'n [gwefan](#).

